



PROJEKT STAŁEJ ORGANIZACJI RUCHU

nazwa i adres obiektu budowlanego		
Przebudowa i rozbudowa byłej drogi zakładowej zlikwidowanych ZPB Bielaw w obrębie OW Sudety w kierunku od ul. Lotniczej do ul. Wysokiej w Bielawie		
jednostka ewidencyjna	obręb	numer działki ewidencyjnej
Bielawa	Fabryczna	53/4, 53/8, 53/11, 53/14, 53/16, 53/29, 85/1, 164, 188, 207, 208, 209, 223, 224, 225, 235, 236, 751/37, 751/38, 751/47, 751/59, 761, 762, 1204, 1205, 1206

nazwa i adres inwestora
Gmina Bielawa - pl. Wolności 1, 58-260 Bielawa

nazwa i adres jednostki projektowania	
PASSOPROJEKT Inżynieria Lądowa - ul. Parkowa 17/4, 58-260 Bielawa	
imię i nazwisko projektanta	data/podpis
mgr inż. Marcin Zięba	06.02.2017

KARTA UZGODNIENÍ I OPINII DO PROJEKTU STAŁEJ ORGANIZACJI RUCHU DLA ZADANIA
**„PRZEBUDOWA I ROZBUDOWA BYŁEJ DROGI ZAKŁADOWEJ ZLIKWIDOWANYCH ZPB BIELBAW W
 OBRĘBIE OW SUDETY W KIERUNKU OD UL. LOTNICZEJ DO UL. WYSOKIEJ W BIELAWIE”**

ORGAN OPINIUJĄCY	DATA	OPINIA (PODPIS /PIECZĘĆ)
ZARZĄDCA DROGI GMINNEJ	21.03.2017	<p>bez uwag</p> <p>  URZĄD MIEJSKI Referat Infrastruktury Technicznej Pl. Wolności 1 58-260 Bielawa </p> <p>  Tadeusz Popielarz KIEROWNIK REFERATU Infrastruktury Technicznej </p>
ZARZĄDCA DROGI POWIATOWEJ		
KOMENDAT POWIATOWEJ POLICJI		
ZARZĄDCA DROGI WOJEWÓDZKIEJ/ KRAJOWEJ		
KOMENDAT WOJEWÓDZKI POLICJI		

1. INWESTOR

Gmina Bielawa - pl. Wolności 1, 58-260 Bielawa

2. PODSTAWA OPRACOWANIA

- Umowa z Inwestorem nr IZ 4/2017 z 01.02.2017r.
- Projekt budowlany „Przebudowa i rozbudowa byłej drogi zakładowej zlikwidowanych ZPB Bielbaw w obrębie OW Sudety w kierunku od ul. Lotniczej do ul. Wysokiej w Bielawie - PASSOPROJEKT Inżynieria Lądowa - Bielawa, luty 2017r.
- [1] Ustawa z 20.06.1997 Prawo o ruchu drogowym (t.j. Dz. U. z 2012, poz.1137 z późn. zm.)
- [2] Rozporządzenie MI z 23.09.2003 w sprawie szczegółowych warunków zarządzania ruchem na drogach oraz wykonywania nadzoru nad tym zarządzaniem. (Dz. U. z 2003, poz.1729 z późn. zm.)
- [3] Rozporządzenie MI z 03.07.2003 w sprawie szczegółowych warunków technicznych dla znaków i sygnałów drogowych oraz urządzeń bezpieczeństwa ruchu drogowego i warunków ich umieszczania na drogach (Dz. U. z 2003, poz.2181 z późn. zm.)

3. CEL I ZAKRES OPRACOWANIA

Celem opracowania jest projekt stałej organizacji ruchu, która zostanie wprowadzona po wykonaniu projektowanej przebudowy i rozbudowy drogi. Zakres obejmuje odcinek o długości 787,5m od skrzyżowania z ul. Wysoką (droga gminna nr 117931D) do skrzyżowania z ul. Lotniczą (droga gminna nr 117917D). Niniejsze opracowanie jest podstawą uzyskania wymaganych prawem zatwierdzeń i wykonania oznakowania.

4. CHARAKTERYSTYKA DROGI I WARUNKI RUCHU

Przedmiotowa droga to droga wewnętrzna, ogólnodostępna, której właścicielem jest inwestor tj. gmina Bielawa. Planowana przebudowa i rozbudowa drogi ma zapewnić dojazd oraz zaplecze parkingowe dla terenów rekreacyjnych położonych przy zbiorniku „Sudety”. Usytuowanie projektowanej drogi z układzie komunikacyjnym Bielawy pokazano na planie orientacyjnym (rys. 1).

Natężenie ruchu na przedmiotowej drodze małe (poniżej 100 poj./h). Ruch pojazdów ma charakter ruchu rekreacyjnego. Występują tygodniowe wahania ruchu zwiększające średni dobowy ruch w niedziele i dni świąteczne w stosunku do średniego dobowego ruchu w dni robocze. Udział ruchu samochodów ciężarowych znikomy, ogranicza się do ruchu pojazdów służb komunalnych.

Zaprojektowano w miejsce istniejącej drogi z płyt betonowych, drogę z jezdnią bitumiczną szer.5,0m (z uwagi na uspokojenie ruchu), z chodnikiem z kostki betonowej szer.2,0m po jednej stronie i ścieżką rowerową bitumiczną szer.2,0m po drugiej. Włączenia do dróg gminnych ul. Wysokiej i ul. Lotniczej zaprojektowano w formie skrzyżowań zwykłych. Po obu stronach jezdni zaprojektowano zatoki parkingowe oraz 3 wydzielone parkingi z kostki betonowej. Łącznie zaprojektowano 225 miejsc parkingowych w tym 11 dla pojazdów osób niepełnosprawnych.

5. PROJEKTOWANE OZNAKOWANIE

5.1.Oznakowanie pionowe

Zaprojektowane oznakowanie pionowe przedstawiono na planie oznakowania (rys. 2.1 i rys. 2.2). Do oznakowania pionowego należy zastosować znaki wielkości M - małe. Do wykonania lic znaków należy

stosować folie odblaskowe typu „2”. Zastosowane materiały (folie) odblaskowe winny spełniać wymagania tabel 1.3÷1.7 załącznika nr 1 do Rozporządzenia [3]. Miejsca ustawienia poszczególnych znaków należy skorygować w terenie tak by były widoczne i nie przysłaniały innych znaków.

5.2.Oznakowanie poziome

Z uwagi na szerokość projektowanej drogi, oznakowanie poziome ogranicza się do oznakowania skrzyżowań, przejść dla pieszych oraz ścieżki rowerowej i miejsc dla pojazdów osób niepełnosprawnych.

Zaprojektowane oznakowanie poziome przedstawiono na planie oznakowania (rys.2.1 i rys. 2.2).

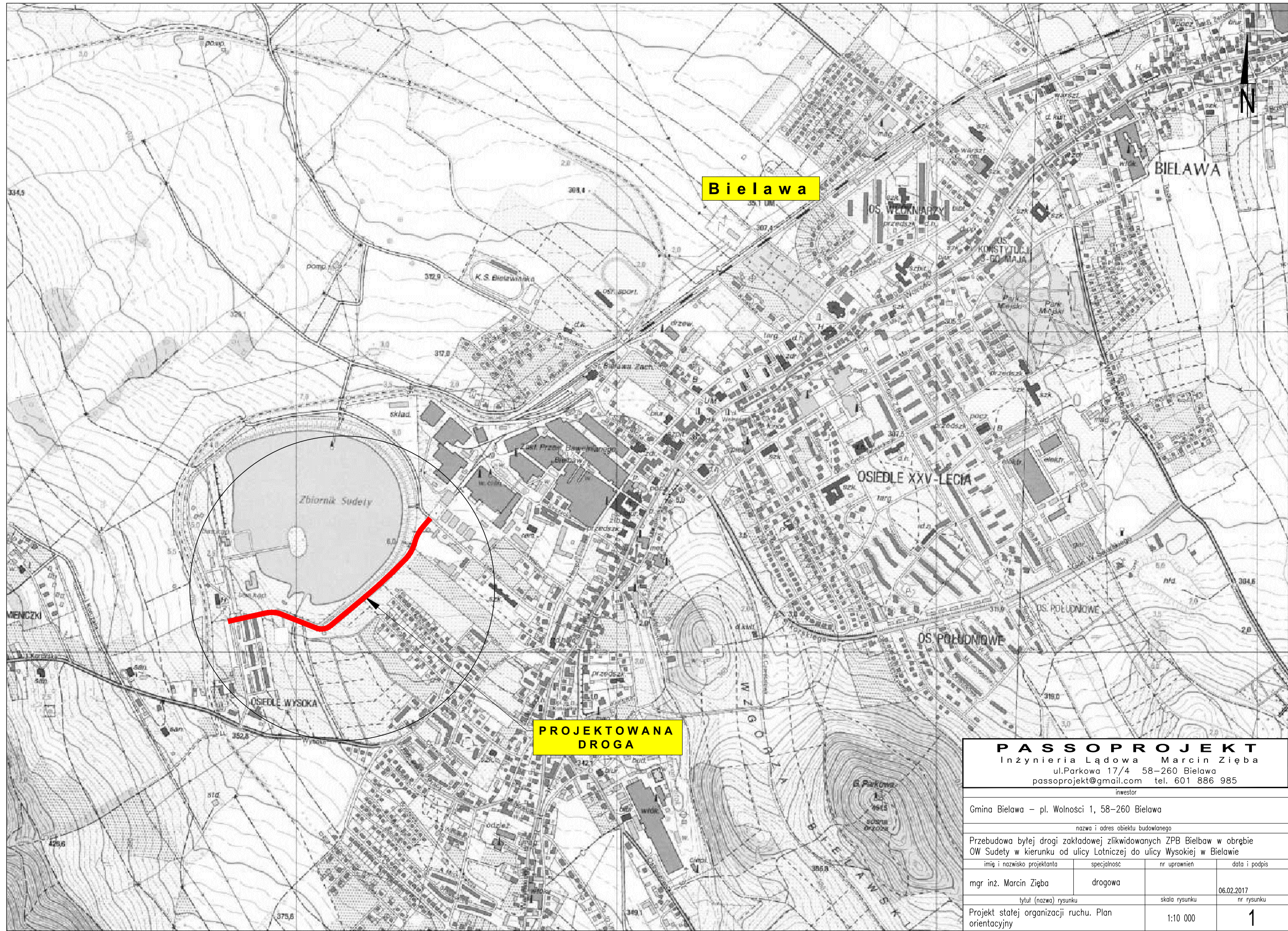
Oznakowanie poziome należy wykonać jako grubowarstwowe (0,9÷3,5mm) z mas chemoutwardzalnych spełniające wymagania tabel 1.1÷1.3 załącznika nr 2 do Rozporządzenia [3]. Stanowiska postojowe znak P-18 oznaczyć przez ułożenie kostki w innym kolorze (czerwony).

6. UWAGI KOŃCOWE

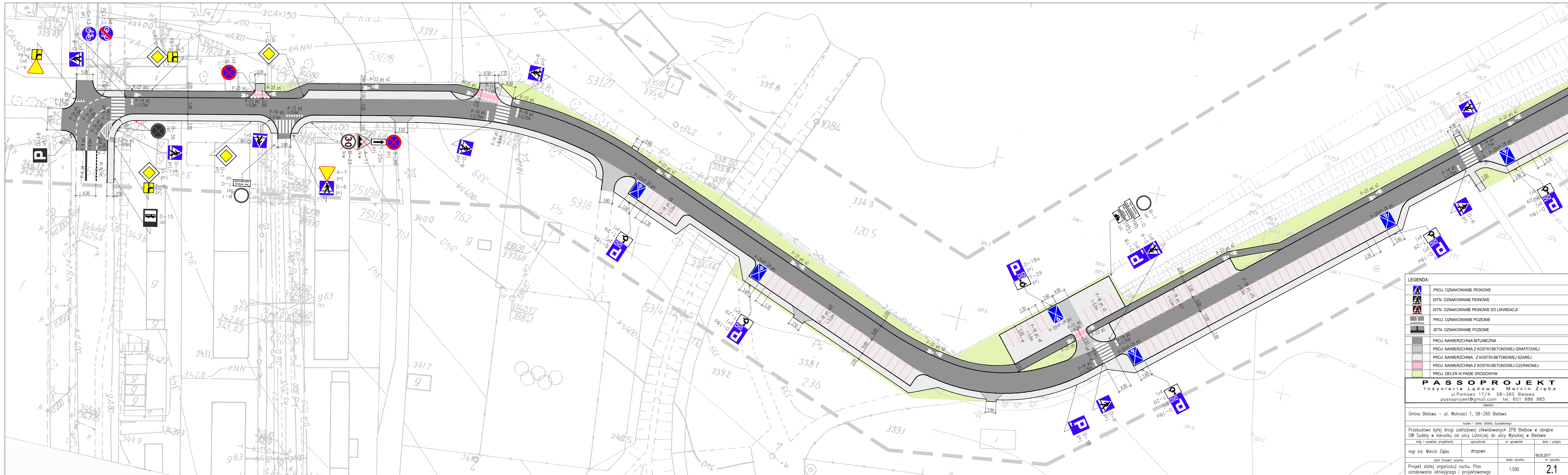
Jednostka prowadząca roboty w pasie drogowym zobowiązana jest do utrzymania w należytych stanie wszystkich środków technicznych użytych do oznakowania i zabezpieczenia miejsca robót. Wszystkie elementy oznakowania powinny być oznakowane znakiem CE, spełniając wymagania normy PN-EN 12899. Zaleca się, aby elementy stosowane do oznakowania posiadały również wspólny znak towarowy gwarancyjny „B” (dawny znak bezpieczeństwa „B”). Przewidzianą organizację ruchu przewiduje wprowadzić się z dniem odbioru i przekazania obiektu do użytkowania.

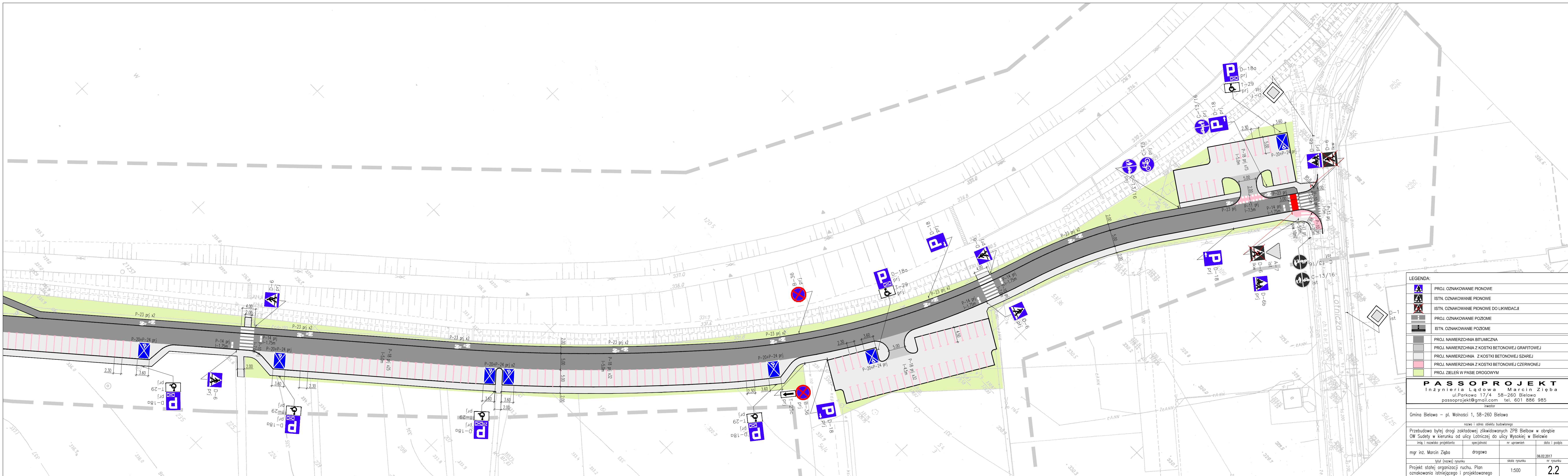
Niniejszą organizację ruchu planuje się wprowadzić do dnia 31.08.2018r.

projektował:
mgr inż. Marcin Zięba



PASSOPROJEKT Inżynieria Lądowa Marcin Zięba ul.Parkowa 17/4 58-260 Bielawa passoprojekt@gmail.com tel. 601 886 985			
inwestor			
Gmina Bielawa – pl. Wolności 1, 58-260 Bielawa			
nazwa i adres obiektu budowlanego			
Przebudowa byłej drogi zakładowej zlikwidowanych ZPB Bielaw w obrębie OW Sudety w kierunku od ulicy Lotniczej do ulicy Wysokiej w Bielawie			
imię i nazwisko projektanta	specjalność	nr uprawnień	data i podpis
mgr inż. Marcin Zięba	drogowa		06.02.2017
tytuł (nazwa) rysunku		skala rysunku	nr rysunku
Projekt stałej organizacji ruchu. Plan orientacyjny		1:10 000	1





PROJ. OZNAKOWANIE PIONOWE

ISTN. OZNAKOWANIE PIONOWE

ISTN. OZNAKOWANIE PIONOWE DO LIKWIDACJI

PROJ. OZNAKOWANIE POZIOME

ISTN. OZNAKOWANIE POZIOME

PROJ. NAWIERZCHNIA BITUMICZNA

PROJ. NAWIERZCHNIA Z KOSTKI BETONOWEJ GRAFITOWEJ

PROJ. NAWIERZCHNIA Z KOSTKI BETONOWEJ SZAREJ

PROJ. NAWIERZCHNIA Z KOSTKI BETONOWEJ CZERWONEJ

PROJ. ZIELEN W PASIE DROGOWYM

PASSO PROJEKT
Inżynieria Lądowa Marcin Zięba
ul. Parkowa 17/4 58-260 Bielawa
passoprojekt@gmail.com tel. 601 886 985
Inwestor

Gmina Bielawa – pl. Wolności 1, 58-260 Bielawa

Przebudowa byłej drogi zakładowej zlikwidowanych ZPB Bielbaw w obrębie OW Sudety w kierunku od ulicy Lotniczej do ulicy Wysokiej w Bielawie

mgr inż. Marcin Zięba

tytuł (nazwa) rysunku

Projekt stałej organizacji ruchu. Plan oznakowania istniejącego i projektowanego

drogowa

skala rysunku

1:500

06.02.2017

nr rysunku

2.2